

The logo for ATENDE, featuring the word "ATENDE" in a bold, sans-serif font. The letter "A" is pink, and the remaining letters "TENDE" are black.The background features a dark blue and black geometric design with a large pink triangle on the left side. In the bottom left corner, there is a blue-tinted image of several hands clasped together in a supportive grip.

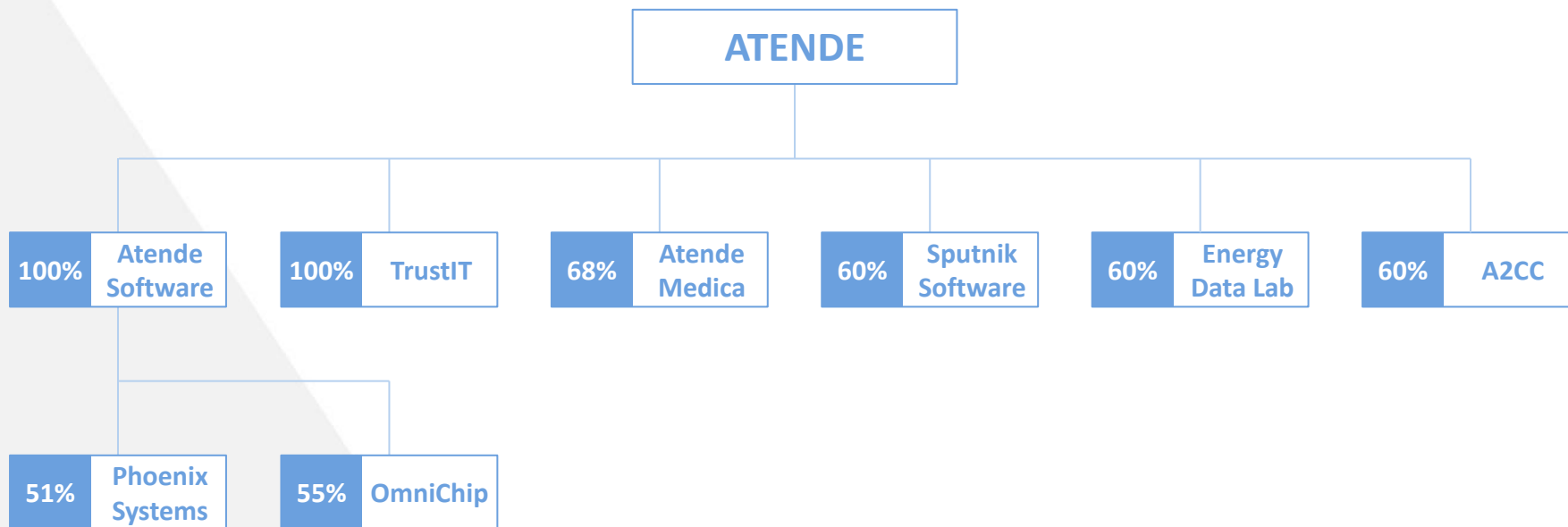
Prezentacja wyników za I kwartał 2017 r.

A short, thick pink diagonal line.

www.atende.pl

Warszawa, 16 maja 2017

- *Niniejsze opracowanie zostało sporządzone wyłącznie w celach informacyjnych. Nie stanowi reklamy ani oferowania papierów wartościowych w publicznym obrocie.*
- *Opracowanie może zawierać stwierdzenia dotyczące przyszłości, które stanowią ryzyko inwestycyjne lub źródło niepewności i mogą istotnie różnić się od faktycznych rezultatów.*
- *Atende S.A. nie ponosi odpowiedzialności za efekty decyzji, które zostały podjęte na podstawie niniejszego opracowania. Odpowiedzialność spoczywa wyłącznie na korzystającym z opracowania.*
- *Opracowanie podlega ochronie wynikającej z ustawy o prawie autorskim i prawach pokrewnych. Powielanie, publikowanie lub jego rozpowszechnianie wymaga pisemnej zgody Atende S.A.*



- **A2 Customer Care (A2CC):** styczeń 2017 r. – objęcie 60% udziałów w nowoutworzonej spółce, koszt 360 tys. zł

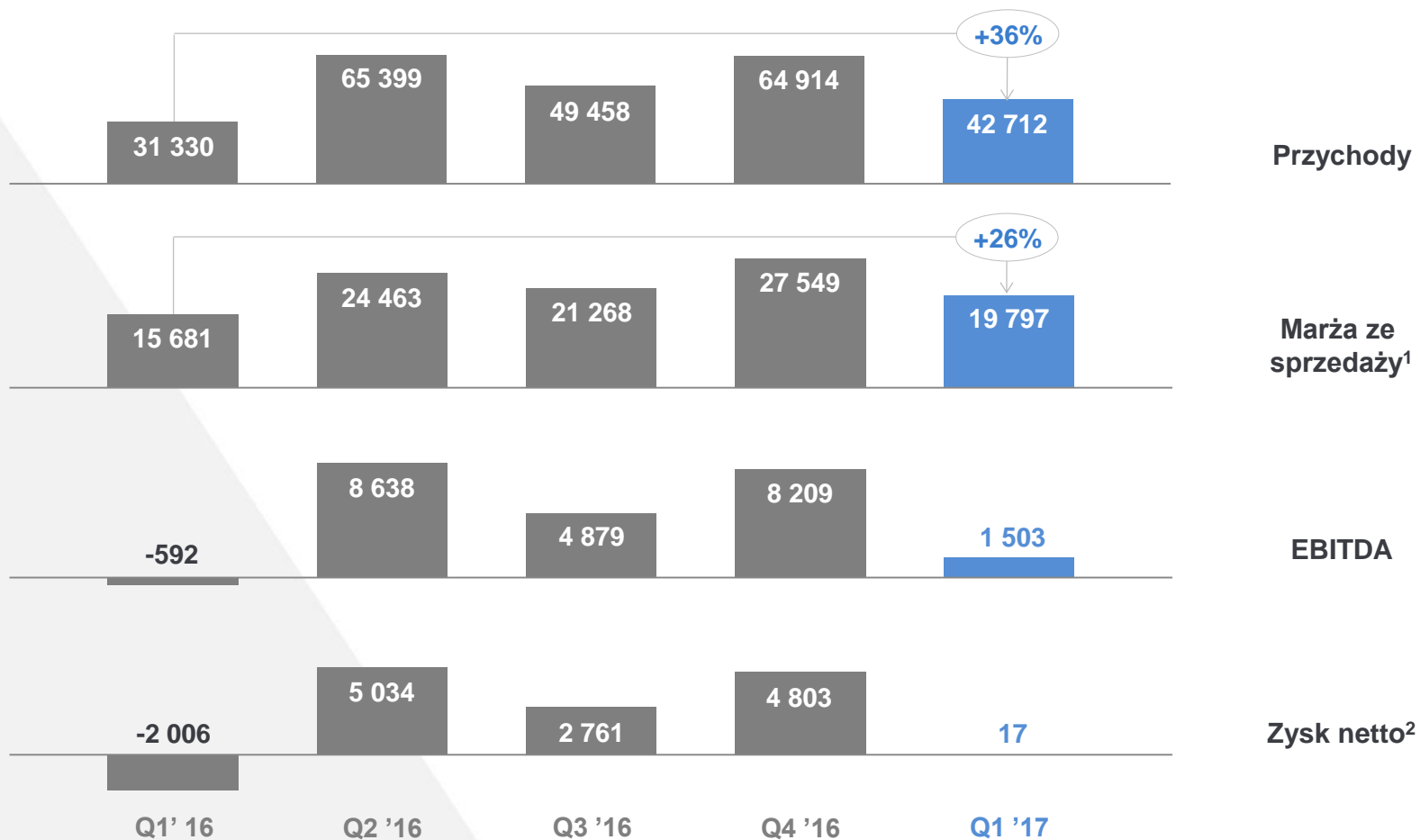
Skonsolidowane wyniki finansowe

ATENDE

	Q1 2017	Q1 2016	Zmiana
Przychody ze sprzedaży	42 712	31 330	36%
Marża ze sprzedaży ¹	19 797	15 681	26%
<i>Marża ze sprzedaży %</i>	<i>46,3%</i>	<i>50,1%</i>	<i>(3,8) p.p.</i>
Koszty stałe	19 861	18 096	10%
Zysk operacyjny	(242)	(2 115)	-
EBITDA	1 503	(592)	-
Zysk brutto	(377)	(2 730)	-
Zysk netto ²	17	(2 006)	-

¹ Marża ze sprzedaży = przychody ze sprzedaży – koszty sprzedaży zmienne | ² Akcjonariuszy jednostki dominującej | Wszystkie kwoty w tys. zł

Skonsolidowane wyniki finansowe



¹ Marża ze sprzedaży = przychody ze sprzedaży – koszty sprzedaży zmienne | ² Akcjonariuszy jednostki dominującej | Wszystkie kwoty w tys. zł

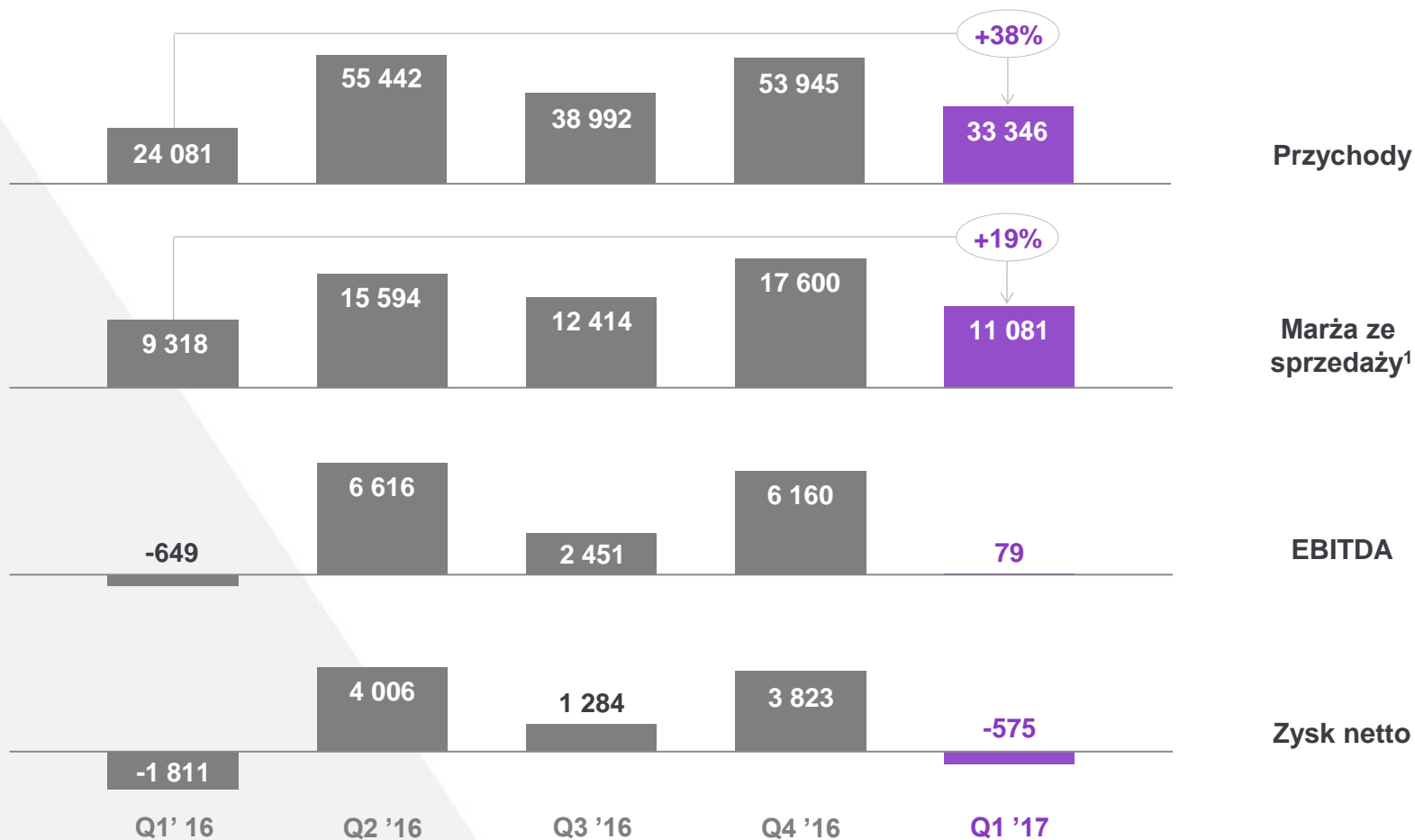
Jednostkowe wyniki finansowe

ATENDE

	Q1 2017	Q1 2016	Zmiana
Przychody ze sprzedaży	33 346	24 081	38%
Marża ze sprzedaży ¹	11 081	9 318	19%
<i>Marża ze sprzedaży %</i>	33,2%	38,7%	(5,5) p.p.
Koszty stałe	12 046	11 228	7%
Zysk operacyjny	(997)	(1 669)	-
EBITDA	79	(649)	-
Zysk brutto	(1 068)	(2 236)	-
Zysk netto	(575)	(1 811)	-

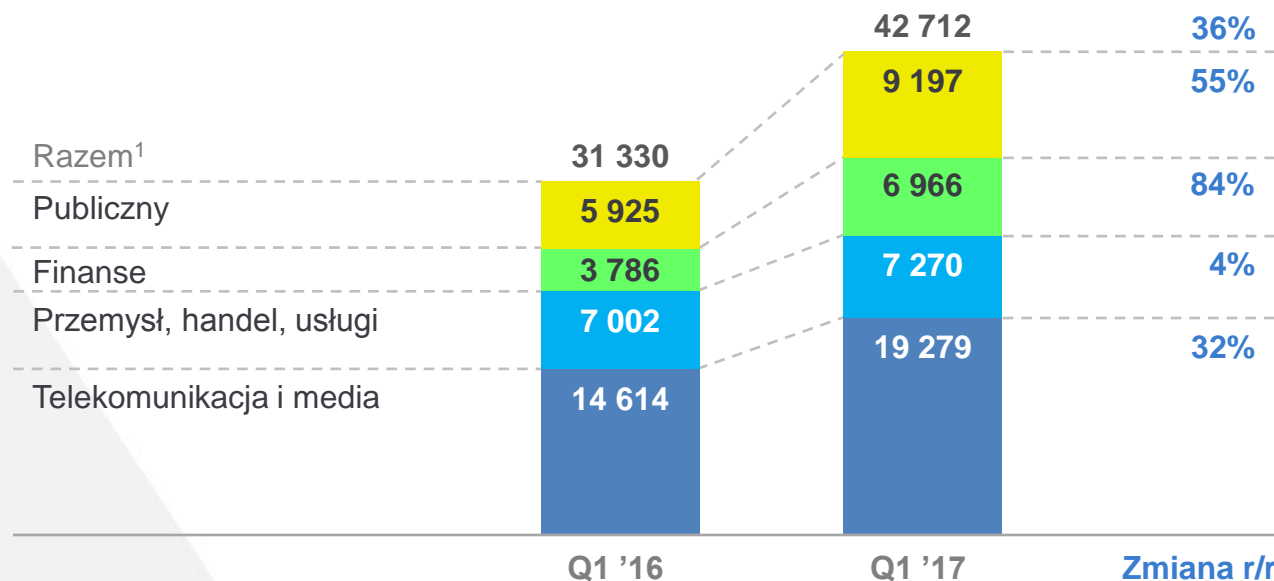
¹ Marża ze sprzedaży = przychody ze sprzedaży – koszty sprzedaży zmienne | Wszystkie kwoty w tys. zł

Jednostkowe wyniki finansowe



¹ Marża ze sprzedaży = przychody ze sprzedaży – koszty sprzedaży zmienne | Wszystkie kwoty w tys. zł

Sprzedaż Grupy Atende wg sektorów rynku



- Utrzymanie kluczowego znaczenia sektora telekomunikacji i mediów – przychody sektora stanowiły 45% całkowitych skonsolidowanych przychodów w I kwartale 2017 r. wobec 47% rok wcześniej.
- Podwojenie wielkości sprzedaży do operatorów mobilnych r/r, do 7 mln zł w Q1 '17

¹ Razem obejmuje zaprezentowane sektory oraz sprzedaż pozostałą | Wszystkie kwoty prezentowane są w tys. zł, o ile nie podano inaczej

Sprzedaż Grupy Atende wg segmentów rynku

ATENDE

	Q1 2017	Q1 2016	Zmiana
Integracja systemów teleinformatycznych Atende			
Przychody ze sprzedaży	32 775	23 451	40%
Marża ze sprzedaży*	10 866	9 081	20%
<i>% marża ze sprzedaży</i>	33,2%	38,7%	(5,5) p.p.
EBITDA	(120)	(715)	-
Integracja systemów teleinformatycznych spółek zależnych			
Przychody ze sprzedaży	10 194	8 077	26%
Marża ze sprzedaży*	8 716	6 363	37%
<i>% marża ze sprzedaży</i>	85,5%	78,8%	6,7 p.p.
EBITDA	1 424	57	2 398%

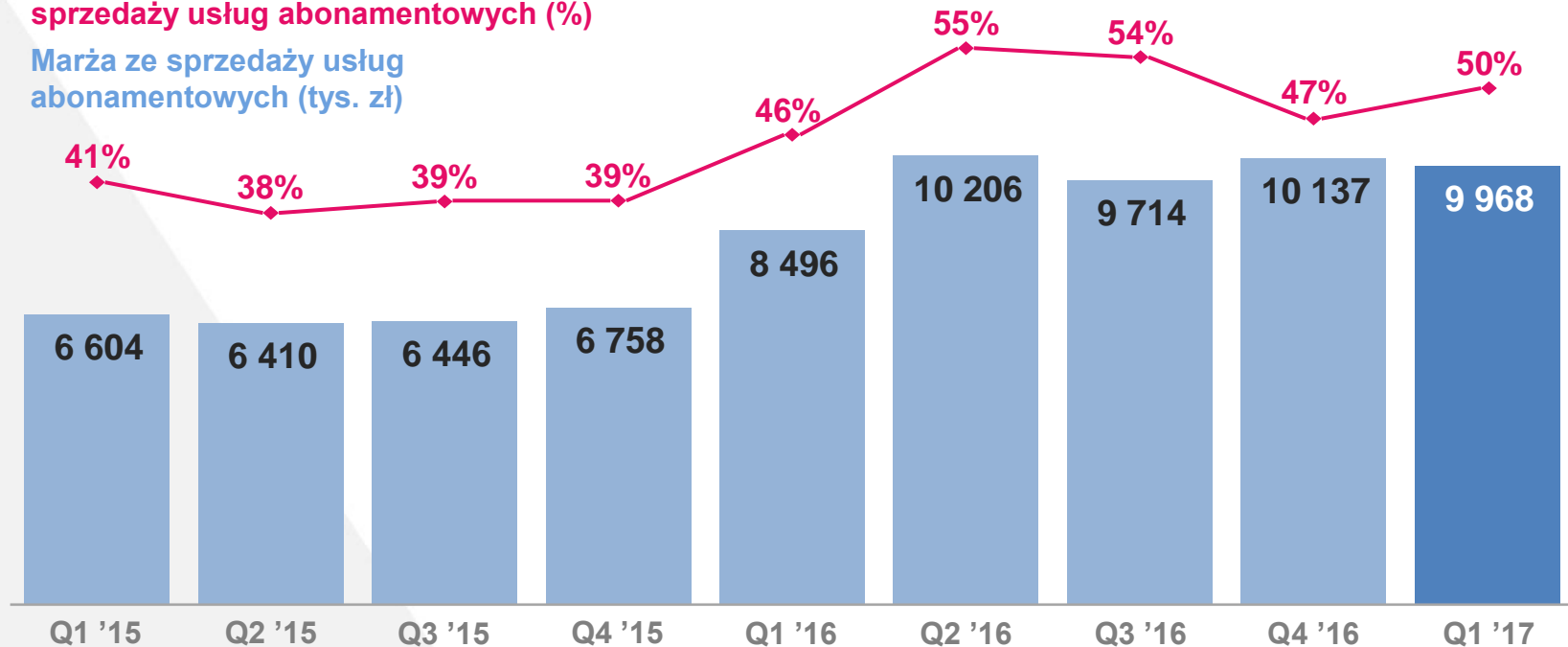
* Marża ze sprzedaży = przychody ze sprzedaży – koszty sprzedaży zmienne | Bez wyłączeń konsolidacyjnych i przychodów pozostałych

Sprzedaż usług abonamentowych w Grupie Atende

ATENDE

Pokrycie kosztów stałych przez marżę ze sprzedaży usług abonamentowych (%)

Marża ze sprzedaży usług abonamentowych (tys. zł)



- Wzrost marży ze sprzedaży usług abonamentowych w Grupie Atende w Q1 '17 wyniósł 17% r/r.
- W stosunku do wcześniejszego kwartału niższą marżę uzyskano z dystrybucji treści multimedialnych, wyższą zaś z usług dla samorządów.

- **Bardzo dobre wyniki Grupy Atende w I kwartale 2017 r.**, w kontekście sezonowości sprzedaży oraz niesprzyjającego otoczenia makroekonomicznego związanego z:
 - kontynuacją reorganizacji gospodarki, co negatywnie wpłynęło na działalność inwestycyjną klientów,
 - niską aktywnością instytucji centralnych oraz spółek Skarbu Państwa (w szczególności z sektora energetycznego) w zakresie inwestycji informatycznych.
- Rozpoczęcie w I kwartale br. uruchamiania postępowań przetargowych przez jednostki samorządu terytorialnego oraz szpitale.
- Łączna kontrybucja spółek zależnych do skonsolidowanych wyników dodatnia:
 - istotny, pozytywny wpływ Atende Software i Sputnik Software,
 - negatywny wpływ Atende Medica, Phoenix Systems i Energy Data Lab,
 - neutralny wpływ pozostałych spółek.
- Zwiększenie sprzedaży usług abonamentowych oraz produktów własnych to główne cele strategiczne Grupy.

▪ Multimedia:

- przedłużenie zawartej w 2014 r. umowy z TVN S.A. m.in. na potrzeby usługi player.pl,
- zawarcie umowy z KSW sp. z o.o. sp.k. (KSW - Konfrontacja Sztuk Walki), na wdrożenie i utrzymywanie przez okres 12 miesięcy portalu kswtv.com, przy pomocy którego oferowany jest dostęp w modelu PPV (ang. *pay per view*) do transmisji z walk MMA (ang. *Mixed Martial Arts*).

▪ Inteligentne sieci energetyczne:

- realizacja kontraktów z Energa-Operator S.A. na rozwój aplikacji AMI (ang. *Advanced Metering Infrastructure*) oraz wdrożenie zestawów koncentratorowo-bilansujących (ZKB),
- realizacja kontraktu z firmą Saiman (Kazachstan) dotyczącego licencji na projekt i oprogramowanie inteligentnego licznika,
- aktywna promocja produktów redGrid na rynkach azjatyckich w czasie targów India Smart Grid Week,
- kontynuacja dofinansowanego z funduszy europejskich projektu UPGRID, którego celem jest zwiększenie obserwowalności sieci dzięki inteligentnemu opomiarowaniu.

▪ Bezpieczeństwo:

- zawarcie umowy z ATM S.A. na wdrożenie i utrzymanie przez okres 24 miesięcy platformy redGuardian, autorskiego systemu chroniącego przed atakami typu DDoS (ang. *Distributed Denial of Service*).



- **Zawarcie kontraktów związanych z uruchomieniem środków z budżetu UE na lata 2014-2020 na rozwój e-usług świadczonych przez jednostki samorządowe:**
 - „Wdrożenie technologii informacyjno-komunikacyjnych w Gminie Aleksandrów Łódzki” (o wartości 546 tys. zł brutto),
 - „Cyfrowy krok w nowoczesne społeczeństwo” dla Gminy Sulęcín (1 363 tys. zł brutto),
 - „Wdrożenie kompleksowego pakietu IT dla mieszkańców Gminy Czerwieńsk poprzez budowę zintegrowanego systemu informatycznego (aplikacje webowe)” (379 tys. zł brutto),
 - „Budowa platformy e-usług wraz z dostawą sprzętu komputerowego dla Gminy Iłowa” (324 tys. zł brutto).
- **Bieżąca działalność:**
 - dostawa kart kryptograficznych dla Zakładu Informatyki Lasów Państwowych (437 tys. zł brutto).



- **Bieżąca działalność:**

- czynny udział w przetargach z nowej perspektywy finansowej UE, głównie na terenie województwa mazowieckiego,
- Szpital w Wyszkanie wskazał ofertę Atende Medica (o wartości 2,9 mln zł) jako najkorzystniejszą. Spółka oczekuje na zakończenie postępowania i podpisanie umowy.

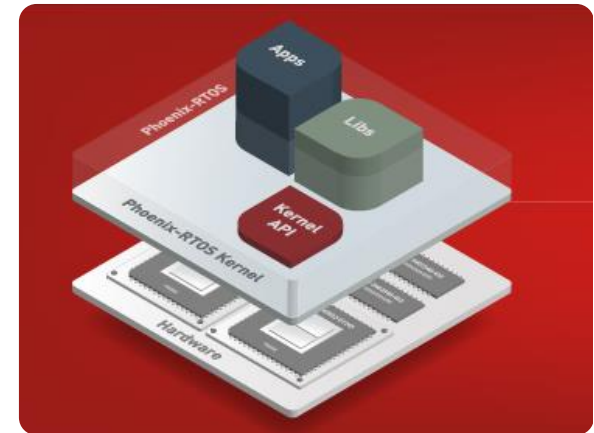
- **Działania rozwojowe:**

- promocja cloudiMed – pakietu usług świadczonych w chmurze obliczeniowej dla przychodni oraz gabinetów lekarskich,
- rozbudowa oferty o dodatkowe moduły związane z elektroniczną dokumentacją medyczną i elektroniczną rejestracją pacjenta,
- kontynuacja rozwoju programu partnerskiego w zakresie sieci sprzedaży oraz pierwszej linii wsparcia użytkowników produktów Medicus On-Line i cloudiMed.

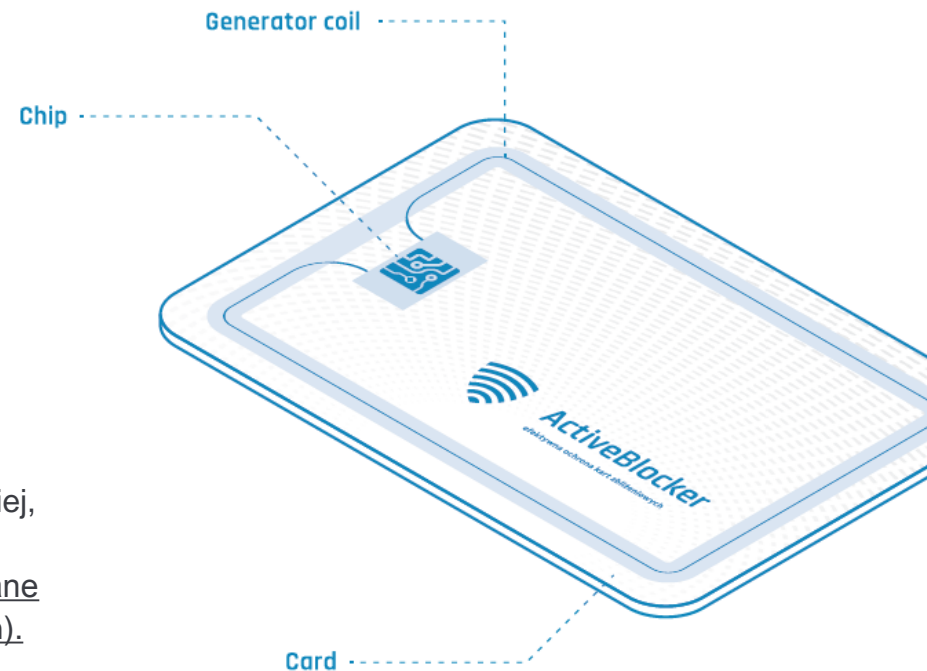


▪ Bieżąca działalność:

- podpisanie umowy licencyjnej z dystrybutorem energii elektrycznej na użycie systemu operacyjnego Phoenix-RTOS w zestawach koncentratorowo-bilansujących (ZKB),
- realizacja projektu oprogramowania gazomierza dla Apator Metrix S.A.,
- przygotowanie umowy licencyjnej na użycie systemu operacyjnego Phoenix-RTOS i sfinalizowanie prac nad uruchomieniem masowej produkcji inteligentnych liczników energii dla firmy Saiman,
- kontynuacja prac nad przygotowaniem do masowej produkcji, przez wiodącego producenta z rynku azjatyckiego, nowej generacji koncentratora danych do inteligentnych sieci energetycznych.



- **Bieżąca działalność:**
 - kontynuacja prac nad projektami realizowanymi na zlecenie zagranicznej firmy półprzewodnikowej,
 - rozpoczęcie prac nad projektem urządzenia elektroenergetycznego dla francuskiej firmy Sagemcom.
- **Działania rozwojowe:**
 - kontynuacja prac nad dwoma wewnętrznymi projektami z zakresu małej elektroniki konsumenckiej, w tym nad produktem aktywnie zabezpieczającym karty płatnicze, identyfikacyjne i dostępowe wykonane w technologii NFC (ang. Near Field Communication).



ActiveBlocker – efektywna ochrona kart zbliżeniowych

▪ Aktywna ochrona kart :

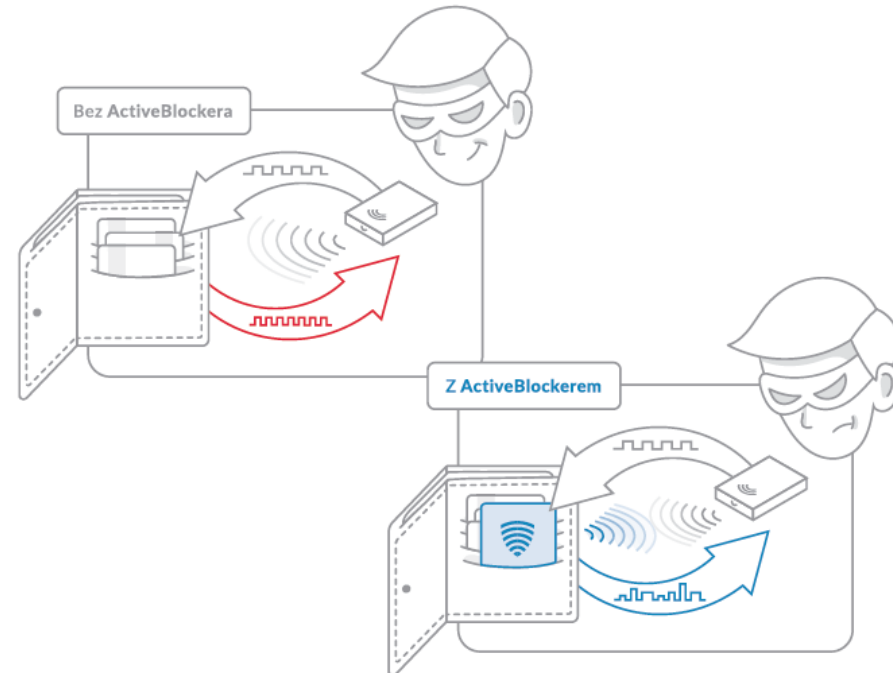
- Płatniczych
- Identyfikacyjnych
- Dostępowych

▪ Budowa i działanie:

- Sercem ActiveBlockera jest autorski, innowacyjny chip RF (ang. *radio frequency*). Zasilając się energią z wykrytego pola elektromagnetycznego generuje on aktywną sekwencję zakłócającą. Uniemożliwia ona odczyt danych z kart znajdujących się w pobliżu.

▪ Zalety:

- Większość systemów zabezpieczających karty polega na pasywnym blokowaniu fal radiowych, ActiveBlocker działa aktywnie.
- Bezpieczeństwo – jedna karta wystarcza do zabezpieczenia całego portfela.
- Bezbatteryjne działanie – nie ma konieczności wymiany baterii czy karty.

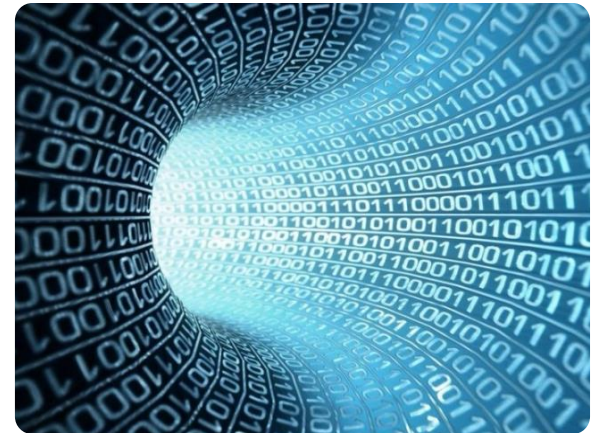


- **Bieżąca działalność:**

- kontynuacja obsługi swoich stałych klientów,
- rozpoczęcie świadczenia usług stałym siedmiu nowym klientom,
- zakończenie projektu migracji użytkowników i komputerów u dużego klienta z branży ubezpieczeniowej, rozpoczętego w IV kwartale 2016 r.



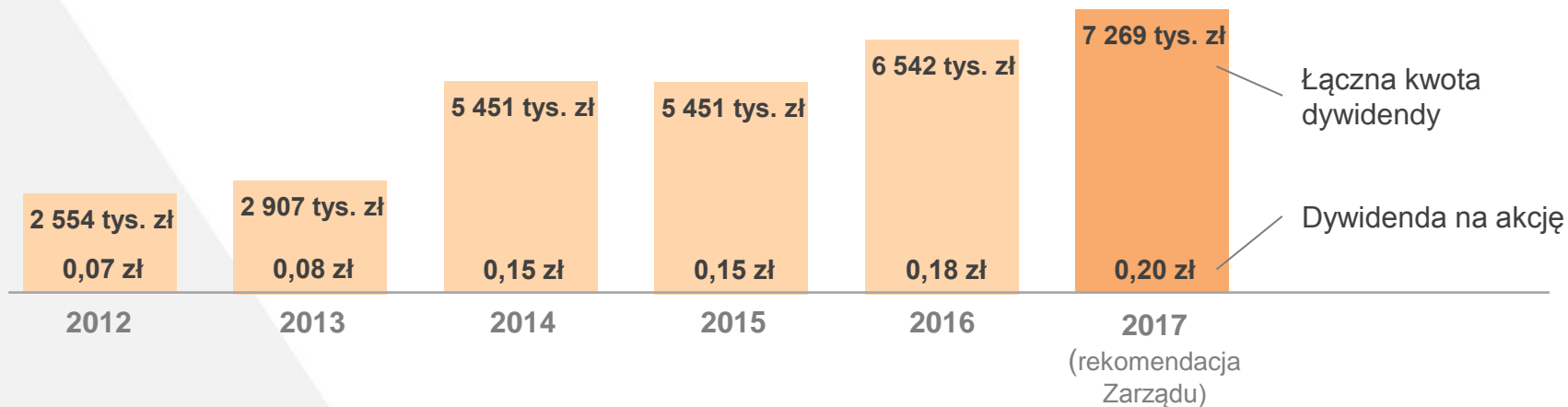
- **Bieżąca działalność:**
 - kontynuacja działań handlowych skierowanych do dużych przedsiębiorstw sektora energetycznego.
- **Działania rozwojowe:**
 - kontynuacja prac rozwojowych mających na celu dostosowanie autorskiego rozwiązania do potrzeb branż: medycznej, telekomunikacyjnej oraz finansowej – zgodnie z założeniami strategii wyjścia poza sektor energetyczny.



Nowa spółka w Grupie Atende!

- **Bieżąca działalność:**
 - kontynuacja projektu wdrożenia rozwiązań SAP for Utilities i SAP CRM for Utilities u klienta z sektora gazowego.
- **Działania rozwojowe:**
 - rozpoczęcie prac nad autorskim rozwiązaniem udostępnianym w chmurze dla przedsiębiorstw zarządzających i dostarczających energię do stacji ładowania samochodów elektrycznych.





- Zarząd Atende rekomenduje wypłatę w formie dywidendy w wysokości **7,3 mln zł**, co oznacza kwotę **0,20 zł na akcję**. Decyzję podejmie ZWZ zwołane na 29 maja 2017 r.
- Zarząd Spółki zarekomendował ustalenie daty 28 czerwca 2017 r. jako dnia dywidendy oraz daty 14 lipca 2017 r. jako terminu wypłaty dywidendy.
- Celem Atende jest zbudowanie trwałych relacji z akcjonariuszami, w oparciu o wypłacanie znaczących dywidend.

Dziękujemy za uwagę